

NORGES CUP
for
Laser, Optimist, Zoom8, 29'er og
Brett (RSX og Raceboard)
samt regatta for Kona
8. – 9. mai 2010
Asker Seilforening
Blakstad bryggevei 9, Asker

SEILINGSBESTEMMELSER

1 REGLER

- 1.1** Regattaen vil være underlagt 'reglene' slik de er definert i Kappseilingsreglene.
- 1.2** NSF's GENERELLE og SPESIELLE regler for Norges Cup og NSF's bestemmelser for deltakelse i idrettsarrangement for barn vil gjelde.
- 1.3** For brettklassene vil Appendiks B gjelde.

2 BESKJEDER TIL DELTAGERE

Beskjeder til deltagerne vil bli slått opp på den offisielle oppslagstavlen som er plassert ved inngangen til klubbhuset.

3 ENDRINGER I SEILINGSBESTEMMELSENE

Eventuelle endringer i seilingsbestemmelsene vil bli oppslått før kl 0900 samme dag de trer i kraft, bortsett fra at eventuelle forandringer i tidsprogrammet for seilasene vil bli oppslått før kl 2000 dagen før de trer i kraft.

4 SIGNALER PÅ LAND

- 4.1** Signaler på land vil bli gitt ved flaggstangen på Blakstadtangen.
- 4.2** Når flagg AP vises på land skal '1 minutt' erstattes med 'ikke mindre enn 30 minutter' i seilassignalet AP.

5 TIDSPROGRAM FOR SEILASENE

- 5.1** Dato for seilasene:

<i>Dato</i>	<i>Alle klasser</i>
8.mai	seiling
9.mai	seiling

5.2 Antall seilaser:

<i>Klasse</i>	<i>Antall</i>	<i>Antall pr dag</i>
29'er	12	7
øvrige	6	4

Én ekstra seilas kan seiles hver dag, under forutsetning av at ingen klasse blir mer enn én seilas foran programmet og at endringen gjøres som foreskrevet i seilingsbestemmelse 3.

5.3 Tiden for varselsignalet for første kappseilas er kl. 12.00 lørdag og kl 11.00 søndag

5.4 For å påkalle båtenes oppmerksomhet om at en ny seilas eller serie av seilaser snart vil begynne vil det, etter en lang utsettelse, bli gitt gjentatte lange lydsignal minst fire minutter før et varselsignal blir gitt.

5.5 Ikke noe varselsignal vil bli gitt etter klokken 16.00 på siste dag i regattaen.

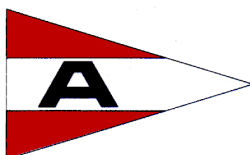
6 **KLASSEFLAGG**

Følgende klasseflagg benyttes:

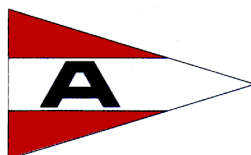
<i>Klasse</i>	<i>Flagg</i>
Laser	E
Laser radial	D
Laser 4,7	F
Zoom8	G
29'er	J
RSX	K
Raceboard/Kona	T
Optimist A	U
Optimist B	V

7 **BANEOMRÅDER**
Se vedlagt diagram.

8 **LØPENE**



- 8.1** Diagrammene i tillegg A viser løpene, med omtrentlige vinkler mellom leggene, rekkefølgen merkene skal passeres i og hvilken side man skal ha hvert merke på. Ytre loop signaleres med grønt flagg, indre loop med rødt flagg. På 29'er/Brett banen brukes tallstander for å signalisere antall runder som skal seiles i loopen.
- 9** **MERKER**
- 9.1** Merkene 1-4 vil være store sylindriske bøyer, gule med "Holmen senter" banner på Optimistbanen, oransje med "Gill" banner på Laser/Zoombanen og gule på 29'er/Brettbanen. Styrbord portmerke(3s og 4s) vil være mindre runde røde bøyer.
- 9.2** Startmerkene vil være flaggbøyer. Målmerkene/begrensningsmerke vil være mindre, runde gule bøyer.
- 9.3** En komitébåt som gir signal om endring av en legg er et merke slik det er beskrevet i bestemmelse 11.2.
- 10** **STARTEN**
- 10.1** Seilasene startes ved å bruke regel 26 med varselsignalet 5 minutter før startsignalet. Oppmerksomhetssignal, gjentatte korte lydsignal, kan bli gitt før varselsignalet.
- 10.2** Startlinjen vil være mellom mast med oransje flagg på komitebåten til lo og flaggbøye til le.
- 10.3** Båter hvis varselsignal ikke har blitt gitt skal holde seg unna startområdet under startsekvensen for andre klasser.
- 10.4** En båt som starter senere enn 4 minutter etter sitt startsignal vil bli scoret DNS (startet ikke) uten en høring. Dette endrer reglene A4 og A5.
- 11** **ENDRE NESTE LEGG AV LØPET**
- 11.1** For å endre posisjonen for neste merke vil regattakomiteén flytte det opprinnelige merket så snart som praktisk mulig. Det vil bli gitt signal om endringen før ledende båt har påbegynt leggen, selv om merket enda ikke er på plass. Signal vil bli gitt med lydsignal og flagg "C", dette endrer regel 33. Ethvert merke som skal rundes etter rundingen av det flyttede merket, kan flyttes uten ytterligere signalering for å opprettholde det opprinnelige mønster for banen.
- 11.2** Unntatt ved en port skal båtene passere mellom komitebåten som gir signal om endring av neste legg og det nærliggende merket, og holde merket om babord og komitebåten om styrbord. Dette endrer regel 28.1.
- 12** **MÅL**
- 12.1** Mållinjen vil være mellom mast med blått flagg på komitebåten og målmerket. På Optimistbanen vil det bli lagt et indre begrensingsmerke mot målbåten. Båter som går imål kan ikke passere mellom målbåten og begrensingsmerket. Begrensingsmerket er ikke en del av mållinjen.
- 12.2** Flagg "R" vist fra komitebåt ved målpasering angir "ingen flere seilaser i dag"
- 13** **STRAFFESYSTEM**
- 13.1** For 29'er- og Brettklassene er regel 44.1 endret slik at totørnstraffen er erstattet med en entørnstraff.
- 13.2** Appendiks P gjelder som endret ved bestemmelsene 13.1 og 13.3.
- 13.3** Regel P2.3 gjelder ikke og regel P2.2 er endret slik at den vil gjelde for alle straffer etter den første.



- 13.4** Et medlem av protestkomiteen, som ser en båt bryte regel 31 og som ikke frir seg i h.h.t. regel 44.1, kan ilegge en straff ved:
1. Så snart som rimelig mulig å gi et lydsignal, peke på båten med et blått flagg og rope båten seilnummer.
 2. Båten skal da ta en totørns straff (éntørns straff for 29'er/Brett) i h.h.t. regel 44.2.

14 MAKSIMAL- OG IDEALTIDER

14.1 Maksimal- og idealtidene er som følger:

<i>Klasse</i>	<i>Maksimaltid</i>	<i>Merke 1 tidsfrist</i>
Laser	1,5 tim	30 min
Optimist	1,5 tim	30 min
Zoom8	1,5 tim	30 min
29'er/Brett	45 min	30 min

Hvis ingen båt har passert Merke 1 innen maksimaltiden for Merke 1, vil seilasen bli annullert.

- 14.2** Båter som ikke går i mål innen 30 minutter (15 min for 29'er/Brettklassene) etter den første båten som har seilt løpet og gått i mål noteres som Fullførte ikke. Dette endrer reglene 35, A4 og A5.

15 PROTESTER OG SØKNADER OM GODTGJØRELSE

15.1 Protestskjemaer fås på regattakontoret. Protester og søknader om godtgjørelse eller gjenåpning skal leveres der innen den relevante tidsfristen.

15.2 For hver klasse gjelder at protestfristen er 60 minutter etter at siste båt har fullført dagens siste seilas.

15.3 Beskjed om protester vil bli slått opp innen 30 minutter etter protestfristens utløp for å underrette deltagerne om høringer hvor de er parter eller er nevnt som vitner. Høringene vil foregå i klubbhuset/vaktbua og starter som angitt på oppslagstavlen.

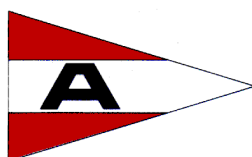
15.4 Beskjed om protester fra regattakomiteen eller protestkomiteen vil bli slått opp for å underrette båter under regel 61.1(b).

15.5 En liste over båter som under bestemmelse 13.2 har blitt straffet for å bryte regel 42 vil bli slått opp.

15.6 Brudd på bestemmelsene 10.3, 17, 21, 22, 23 og 27 gir ikke grunn for en protest fra en båt. Dette endrer regel 60.1(a). Straffer for brudd på disse bestemmelsene kan være mindre enn diskvalifisering hvis protestkomiteen bestemmer det. Scoringsforkortelsen for en straff under denne bestemmelsen vil være DPI.

15.7 På den siste programfestede dagen for seilaser skal en søknad om gjenåpning av en høring leveres

- (a) innen protestfristen hvis parten som ber om gjenåpning ble informert om avgjørelsen dagen før;



- (b) ikke senere enn 30 minutter etter at parten som ber om gjenåpning ble informert om avgjørelsen den dagen.

Dette endrer regel 66.

15.8 På den siste programfestede dagen for seilaser skal en søknad om godtgjørelse basert på en avgjørelse av protestkomiteen leveres senest 30 minutter etter at avgjørelsen ble slått opp. Dette endrer regel 62.2.

15.9 Båter som akter å protestere skal snarest etter målgang gi beskjed om dette til målbåten.

15.10 For Optimist A og B samt Zoom8 skal protestflagg brukes dersom en har til hensikt å protestere.

16 POENGBEREGNING

16.1 2 seilaser må fullføres for at det skal være en gyldig NC-serie.

16.2 (a) Når færre enn 4 seilaser har blitt fullført, vil en båts poeng for serien være dens totale poengsum.

(b) Når mellom 4 og 8 seilaser har blitt fullført, vil en båts poeng for serien være dens totale poengsum minus dens dårligste poeng.

(c) Når 9 eller flere seilaser har blitt fullført, vil en båts poeng for serien være dens totale poengsum minus dens to dårligste poeng.

17 SIKKERHETSBESTEMMELSER

17.1 En båt som trekker seg fra en seilas skal underrette regattakomiteen så snart som mulig.

17.2 Sikringsbåter og trenerbåter skal føre tildelt identifikasjonsflagg, dødmannsknapp og flytevest skal brukes

18 BYTTE AV BESETNING ELLER UTSTYR

18.1 Bytte av deltagere vil ikke tillates uten skriftlig forhåndsgodkjennelse fra protestkomiteen.

18.2 Bytte av skadet eller tapt utstyr vil ikke tillates uten at det er autorisert av protestkomiteen. Søknad om bytte skal gjøres til komiteen ved første rimelige anledning.

19 UTSTYR- OG MÅLEKONTROLLER

En båt eller utstyr kan bli kontrollert for overensstemmelse med klasseregler og seilingsbestemmelsene. På vannet kan en båt gis beskjed av en utstyrinspektør eller måler om straks å seile til et bestemt område for kontroll.

20 KOMITÉBÅTER

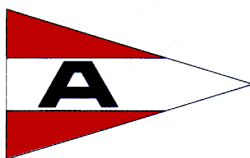
Komitébåter og dommerbåter vil bli merket med oransje flagg.

21 SUPPORTBÅTER

21.1 Lagledere, trenere og annet hjelpepersonell skal være utenfor områder der båter kapseiler i tiden fra klarsignalet for den første klassen som starter til alle båter har fullført eller gått ut av løpet eller regattakomiteen har gitt signal om utsettelse, generell tilbakekalling eller annullering. Brudd på 23.1 kan medføre diskvalifikasjon av seilere fra vedkommendes seilforening

22 SØPPEL

Båter skal ikke kaste søppel i vannet. Søppel kan leveres ombord i support- eller regattakomitébåter.



23 RADIOKOMMUNIKASJON

Med unntak av i en nødsituasjon skal en båt verken sende radio-meldinger mens den kappseiler eller motta radiomeldinger som ikke er tilgjengelige for alle båtene. Denne restriksjonen gjelder også mobiltelefoner.

24 PREMIER

Premier vil bli tildelt som følger: 1/3 premiering for Laser, Laser 4,7, Optimist 29'er og Brettklassene. I optimist klasse B blir det premier til alle. I Laser radial- og Zoomklassene blir det 1/3 premiering med rangering etter totalisten. Alle seilere født i 1998 og senere får deltakerpremier.

25 ANSVARSKRIVELSE

Deltagere i regattaen deltar ene og alene på eget ansvar. Se regel 4, Avgjørelse om å kappseile. Den organiserende myndighet vil ikke akseptere noe ansvar for skade på materiell eller person eller dødsfall inntruffet i forbindelse med, før, under eller etter regattaen.

26 FORSIKRING

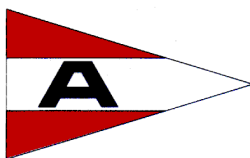
Hver deltagende båt skal være forsikret med gyldig ansvarsforsikring.

27 LISENS

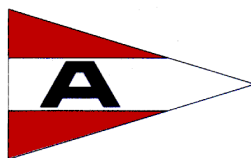
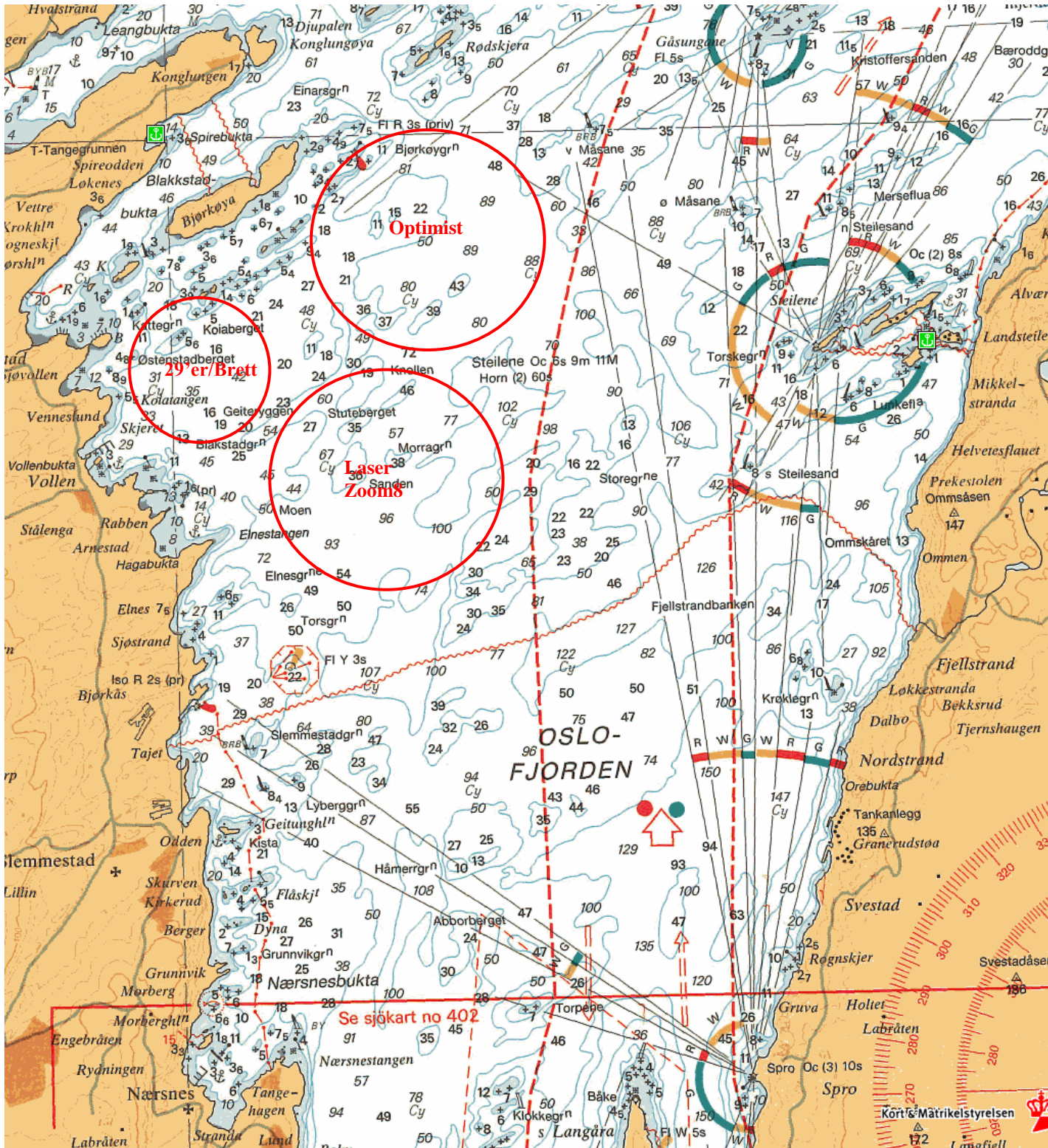
Hver deltaker mellom 13 og 70 år skal ha gyldig seilerlisens

28 OPTIMIST KLASSE B TIL HAVN

Regattakomiteen kan for at sikkerheten skal ivaretas beslutte å sende Optimist klasse B til land i god tid før forholdene blir for vanskelige. Signalflegg G sammen med et lydsignal vil bli benyttet for å varsle seilerne i Optimist klasse B om at de skal forlate baneområdet og gå til havn så snart som mulig.



Baneområde:



Tillegg A - Illustrasjon av løpene

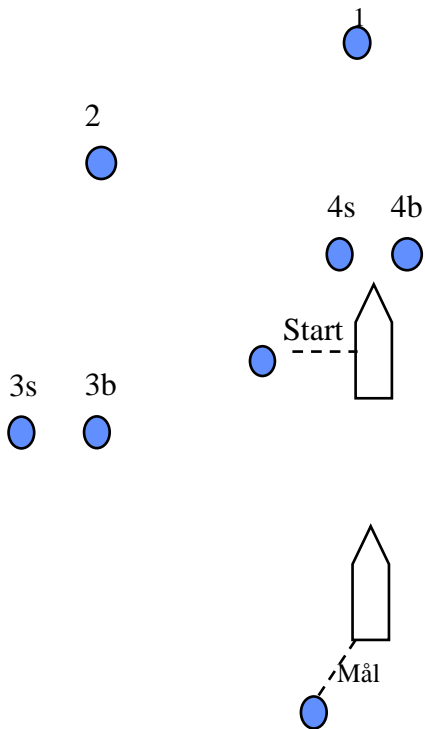
Alle merker holdes om babord utenom 3s og 4s som holdes om styrbord

Bane 29'er og Brett

Indre loop: Start - 1 - x(4s/4b - 1) - 2 - 3s/3b - Mål

Ytre loop: Start - 1 - 2 - x(3s/3b - 2) - 3s/3b - Mål
x=antall runder leggen skal seiles signaleres med tallstander

Ytre loop signaliseres med grønt flagg, indre loop med rødt flagg



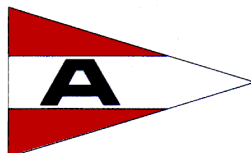
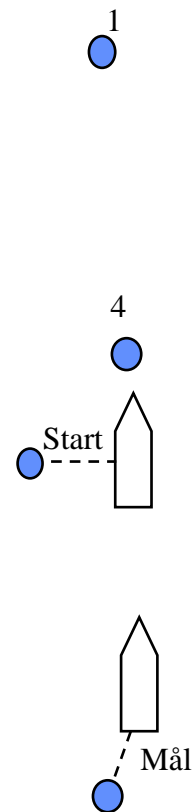
Bane Laser og Zoom8

Løp:

Ytre loop: start - 1 - 2 - 3 - 2 - 3 - Mål

Indre loop: start - 1 - 4 - 1 - 2 - 3 - Mål

Ytre loop signaliseres med grønt flagg, indre loop med rødt flagg



Bane Optimist

Løp:

Start - 1 - 2 - 3s/3b-Mål

