

## ASKEROPTIMISTEN

### OAS Ranking og kretsmesterskap for Optimist, Europa, Laser, Laser Radial, Laser 4.7, Zoom8, RS Feva og 29'er

28-29 August 2010

#### SEILINGSBESTEMMELSER YTRE BANE

##### 1 Regler

Kappseilasene vil være underlagt "reglene" slik de er definert i kappseilingsreglene.

##### 2 Registrering

Båter som har rett til å delta kan påmeldes ved å fullføre registreringen hos den organiserende myndighet.

##### 3 Beskjeder til deltagerne

Beskjeder til deltagerne vil bli oppslått på den offisielle oppslagstavlen som er plassert ved inngang til klubbhuset.

##### 4 Endringer i seilingsbestemmelsene

Eventuelle forandringer i seilingsbestemmelsene vil bli oppslått før kl 09<sup>00</sup> samme dag som de trer i kraft, bortsett fra at eventuell forandring i tidsprogrammet vil bli slått opp før kl 16<sup>00</sup> dagen før den trer i kraft.

##### 5 Signaler på land

- (a) Signaler på land vil bli gitt på flaggstangen på Blakstadtangen.
- (b) Signalflegg "AP", svarstanderen, med to lydsignal (ett lydsignal når det fires) betyr "Kappseilasen er utsatt".
- (c) Varselsignalet vil bli gitt minst 30 min etter at "AP" fires på land.

##### 6 Tidsprogram for kappseilasene

Programmet for kappseilasene er som følger:

|                |                |                           |
|----------------|----------------|---------------------------|
| Fredag 27. Aug | kl 17.00-21.00 | Registrering i klubbhuset |
| Lørdag 28. Aug | kl 08.30-10.30 | Registrering i klubbhuset |
| Lørdag 28. Aug | kl 9.30        | Velkomst/briefing         |
| Lørdag 29. Aug | kl 11.00       | 1. varselsignal.          |
| Søndag 29. Aug | kl 11.00       | 1. varselsignal.          |

Varselsignal vil ikke bli gitt søndag etter kl 16<sup>00</sup>. Det vil bli forsøkt seilt 6 seilaser (10 for 29'er).

##### 7 Klasseflagg

Følgende klasseflagg benyttes:

|                                |           |
|--------------------------------|-----------|
| 29'er                          | flagg "D" |
| Laser, Laser Radial, Laser 4.7 | flagg "E" |
| Europa                         | flagg "F" |
| RS Feva                        | flagg "G" |
| Zoom8                          | flagg "J" |
| Optimist A                     | flagg "K" |
| Optimist B                     | flagg "O" |

Optimist B skal føre blått bånd i spristaken.

## 8 Baneområde

Se vedlagt diagram. Optimist A og B og Zoom8 benytter Bane 1. Europa, Laser, RS Feva og 29'er benytter Bane 2.

## 9 Løpet

- Diagrammene i tillegg A viser løpene, med omtrentlige vinkler mellom leggene, rekkefølgen merkene skal passeres i og hvilken side man skal ha hvert merke på.
- For Bane 2 gjelder:
  - De ulike løpsalternativene signaleres med tallstander "1", "2", "3" eller "4" satt sammen med klasseflagg.
  - Ved bruk av tallstandard "3" eller "4" gjelder styrbord runding ved merke 1 og 7.

## 10 Merker

- Bane 1: Merkene 1,2, 3s og 3b vil være store sylindriske oransje bøyer.
- Bane 2: Merkene 1-4 vil være store sylindriske gule bøyer og 7, 8s og 8b store sylindriske oransje bøyer.
- Startmerket vil være en flaggbøye.
- Målmerker:
  - På bane 1 og ved bruk av tallstandard "1" og "2" på bane 2 vil målmerket være mindre, rund gul bøye.
  - Ved bruk av tallstandard "3" og "4" på bane 2 vil mål være mellom bøyene 8s og 8b.

## 11 Starten

Seilasene startes ved å bruke regel 26. Varselsignalet vil bli gitt 5 minutter før startsignalet. Tidene skal tas etter de visuelle signalene; det skal ses bort fra svikt ved et lydsignal.

| <i>Tid til start</i> | <i>Tittel</i> | <i>Signaler</i>                    |             |
|----------------------|---------------|------------------------------------|-------------|
| 5 min                | Varsel-       | Klasseflagg (1 eller flere)        | 1 lydsignal |
| 4 min                | Klar-         | flagg P, I, eller sort flagg       | 1 lydsignal |
| 1 min                |               | flagg P, I, eller sort flagg fires | 1 lydsignal |
| 0 min                | Start-        | Klasseflagg fires                  | 1 lydsignal |

- Oppmerksomhetssignal:
  - Det vil bli gitt et oppmerksomhetssignal ca 1 minutt før første varselsignal for dagens første seilas i første klasse.
  - Før de respektive etterfølgende varselsignal kan det bli gitt oppmerksomhetssignal.
  - Oppmerksomhetssignal vil være gjentatte korte lydsignal.
- Startlinjen er mellom startlinjemerket og stang med oransje flagg på komitébåt.
- En båt kan ikke starte senere enn 4 minutter etter sitt startsignal.

## 12 Mål

- På Bane 1 er mållinjen mellom stang med blått flagg på komitébåten og merke 4.
- På Bane 2:
  - Ved bruk av tallstandard "1" eller "2" er mållinjen mellom stang med blått flagg på komitébåten og merke 7.
  - Ved bruk av tallstandard "3" eller "4" er mållinjen mellom merke 8s og 8b.
- Ved innkomsten av hver seilas vil målbåt vise enten:
  - Signalflagg Q (gult) som betyr at det blir en seilas til samme dag og at starten vil gå så snart som mulig, eller
  - Signalflagg R (rødt med gult kors) som betyr at det ikke vil bli seilt flere kappseilaser i dag.

## 13 Maksimaltid

- Maksimaltiden er 1,5 timer, maksimaltid til første merke er 30 min.
- Båter som går i mål mere enn 30 minutter etter at første båt i klassen er gått i mål eller etter maksimaltidens utløp hvis det er senere, noteres som "Fullførte ikke". Dette endrer regel 35.

## 14 Protester

- Alle protester skal meldes til komitébåt umiddelbart etter målpasering. Protester skal skrives på skjemaer som fås på regattakontoret og skal innleveres der innen 45 minutter etter at siste båt gikk i mål i dagens siste seilas for klassen.
- Protestkomitéen vil behandle protester i omtrent den rekkefølge de er mottatt, så snart som mulig.
- Beskjed om protester vil bli slått opp på oppslagstavlen innen 30 minutter etter protesttidens slutt for å underrette deltagerne om når det er protestmøte hvor de er parter eller innkalt som vitner.

## 15 Straffesystem

- (a) Appendiks P gjelder.
- (b) For 29'er klassen er totørns straff erstattet med éntørns straff, dette endrer regel 44.1.
- (c) Et medlem av protestkomiteen, som ser en båt bryte regel 31 og som ikke frir seg i h.h.t. regel 44.1(a), kan ilegge en straff ved:
  - 1. Så snart som rimelig mulig å gi et lydsignal, peke på båten med et blått flagg og rope båtenes seilnummer.
  - 2. Båten skal da ta en totørns straff (éntørns straff for 29'er) i h.h.t. regel 44.2.

## 16 Poengberegning

- (a) Lavpoengsystemet i Appendiks A gjelder.
- (b) Når 4 eller flere seilaser har blitt fullført, vil en båts poeng for serien være dens totale poengsum minus dens dårligste poeng. Når 9 eller flere seilaser har blitt fullført, vil en båts poeng for serien være dens totale poengsum minus dens 2 dårligste poeng.

## 17 Premier

OAS kretsmesterskapsmedaljer til 3 beste i tillegg til 1/3 premiering i henhold til klasseinndeling. Deltakerpremier til seilere født 1998 og senere. Premier til alle i Optimist klasse C.

## 18 Ansvar

Deltagere i regattaen deltar ene og alene på eget ansvar. Se regel 4 *Avgjørelse om å kappseile*.

Den organiserende myndighet vil ikke akseptere noe ansvar for skade på materiell eller person eller dødsfall inntruffet i forbindelse med, før, under eller etter regattaen

## 19 Sikkerhetskontroll/teknisk kontroll

Det kan bli foretatt kontroll av båtene i form av stikkprøver.

## 20 Forsikring

Hver deltagende båt skal være forsikret med gyldig ansvarsforsikring.

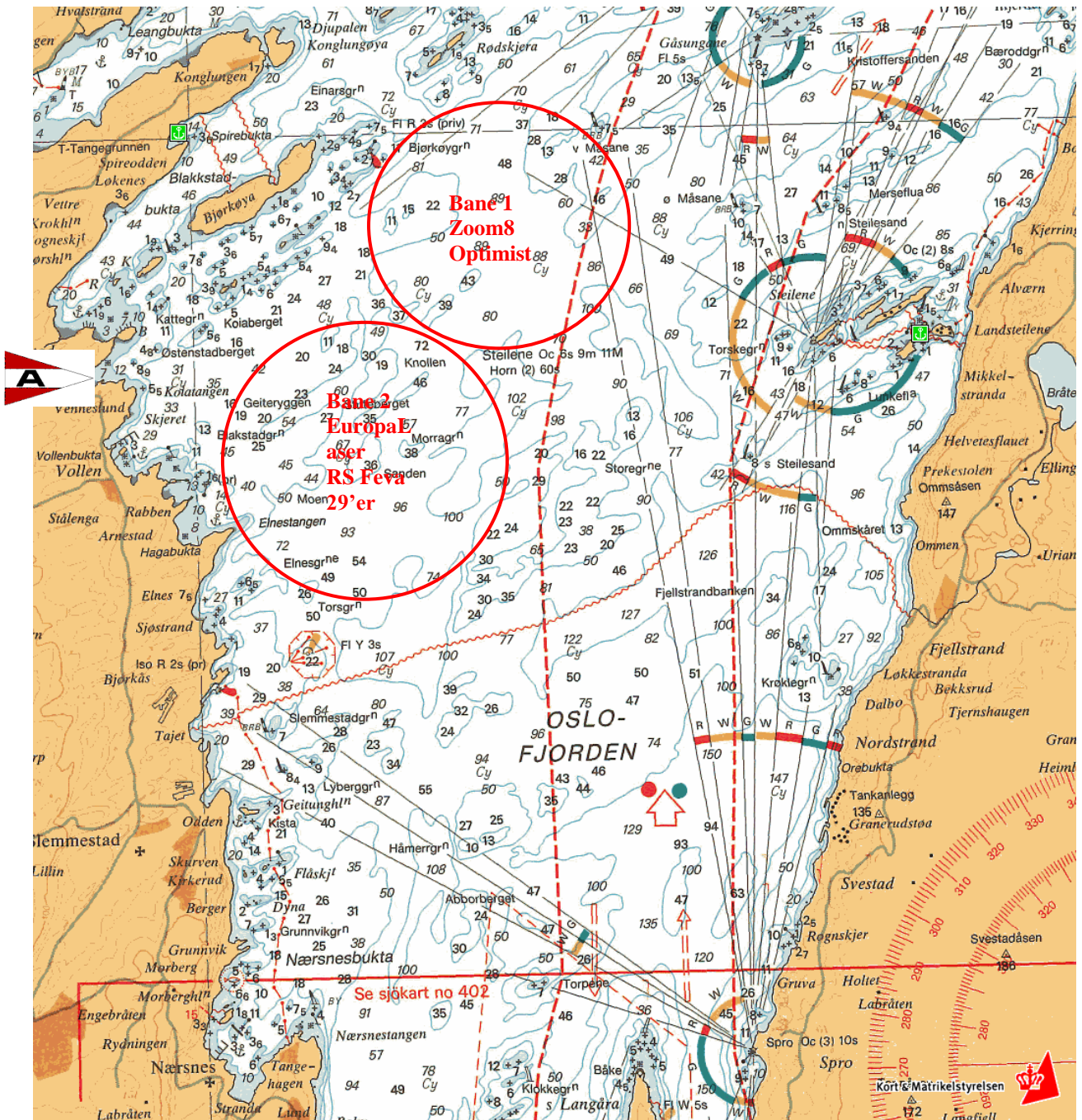
## 21 Sikringsbåter/trenerbåter

Alle sikringsbåter/trenerbåter skal føre tildelt identifikasjonsflagg og bruke dødmannsknapp og flytevest.

## 22 Spesielle signaler

- (a) For å vise at alle seilere eller enkelte klasser skal gå til havn signaleres dette med "AP" over "H", for enkeltklasser samtidig med klasseflagg, og ved at det gis et lydsignal for en seilas som ikke har startet.
- (b) For en seilas som har startet signaleres dette "N" over "H", for enkeltklasser samtidig med klasseflagg, og ved at det gis et lydsignal.
- (c) Samtlige i den/de aktuelle klassene må da forlate baneområdet og gå til havn så snart som mulig.

# Baneområde

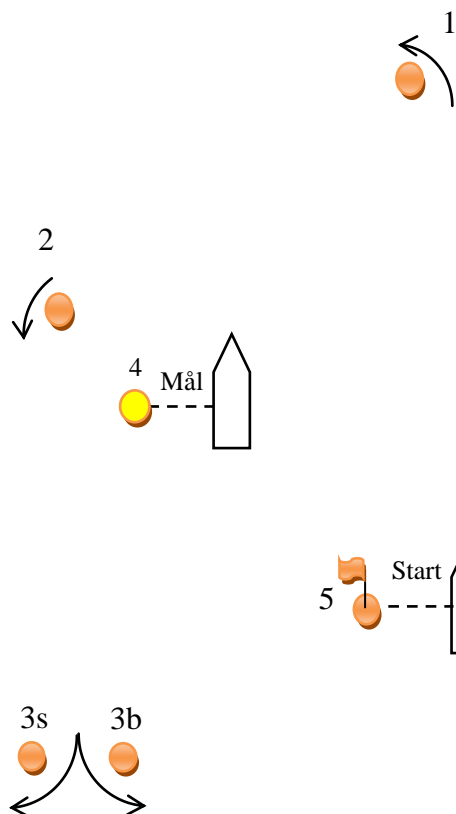


## Tillegg A - Illustrasjon av løpet

**Bane 1 Optimist, Zoom8**

**Løp:**

**Start – 1b – 2b – 3s/3b-Mål**



**Bane 2 Europa, Laser/Laser radial/Laser 4.7, RS Feva, 29'er**

**Løp:**

**Tallstandard 1: start-1-2-3-4-Mål**

**Tallstandard 2: start-1-2-3-2-3-4-Mål**

**Tallstandard 3: start-1-7-8s/8b-7-Mål**

**Tallstandard 4: start-1-7-8s/8b-7-8s/8b-7-Mål**

**NB! Tallstandard 3 og 4 betyr styrbord runding av merke 1 og 7**

